

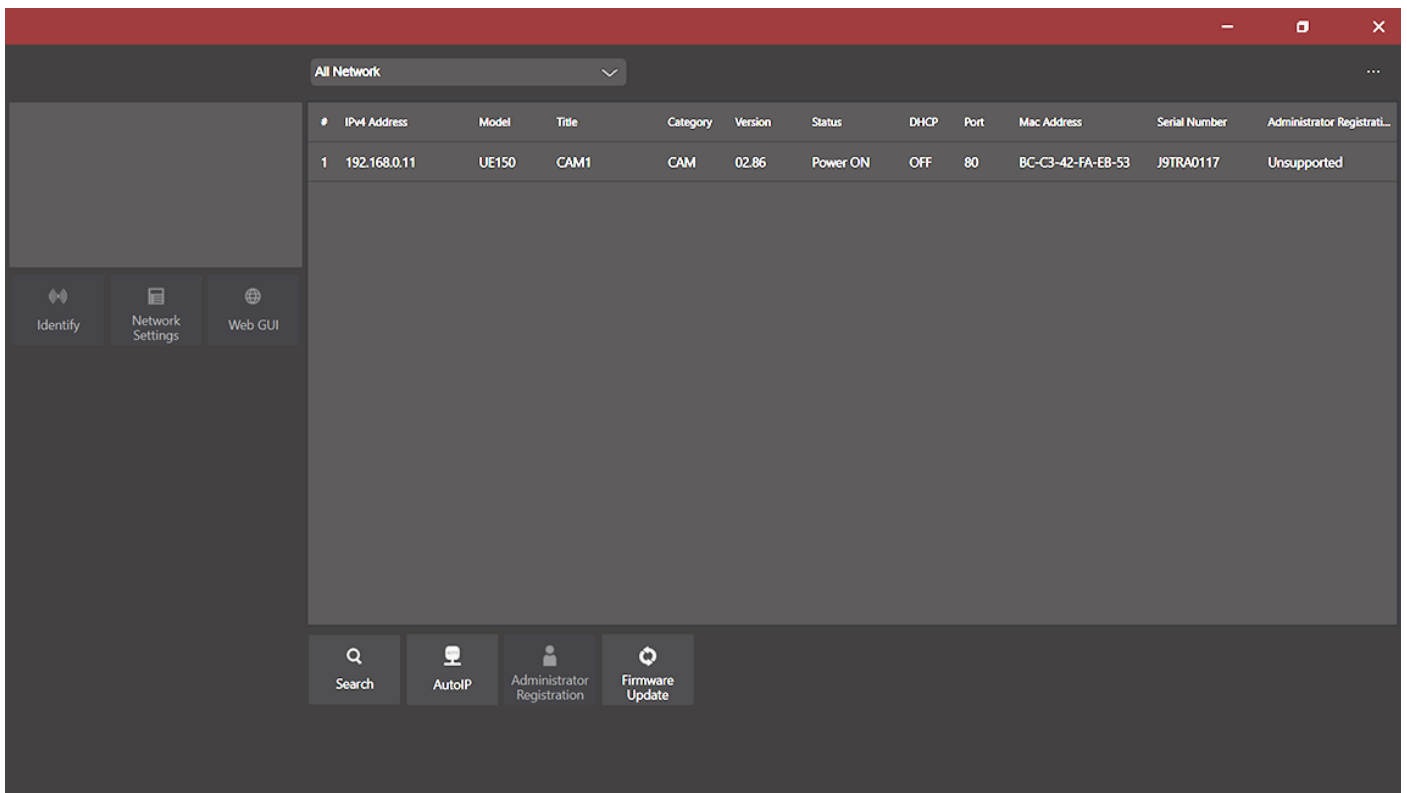
## Procédure pour paramétrer les adresses IP des PTZ150 et de la remote RP150

1. Câbler toutes les caméras, RP, PC et **switch POE++ (très important si vous n'utilisez pas les alimentations ou injecteurs des caméras)**
2. Lancer sur l'ordinateur « EasyIpSetupToolPlus » (Application Panasonic pour PTZ)
3. Chercher les différentes PTZ avec le bouton « Search »

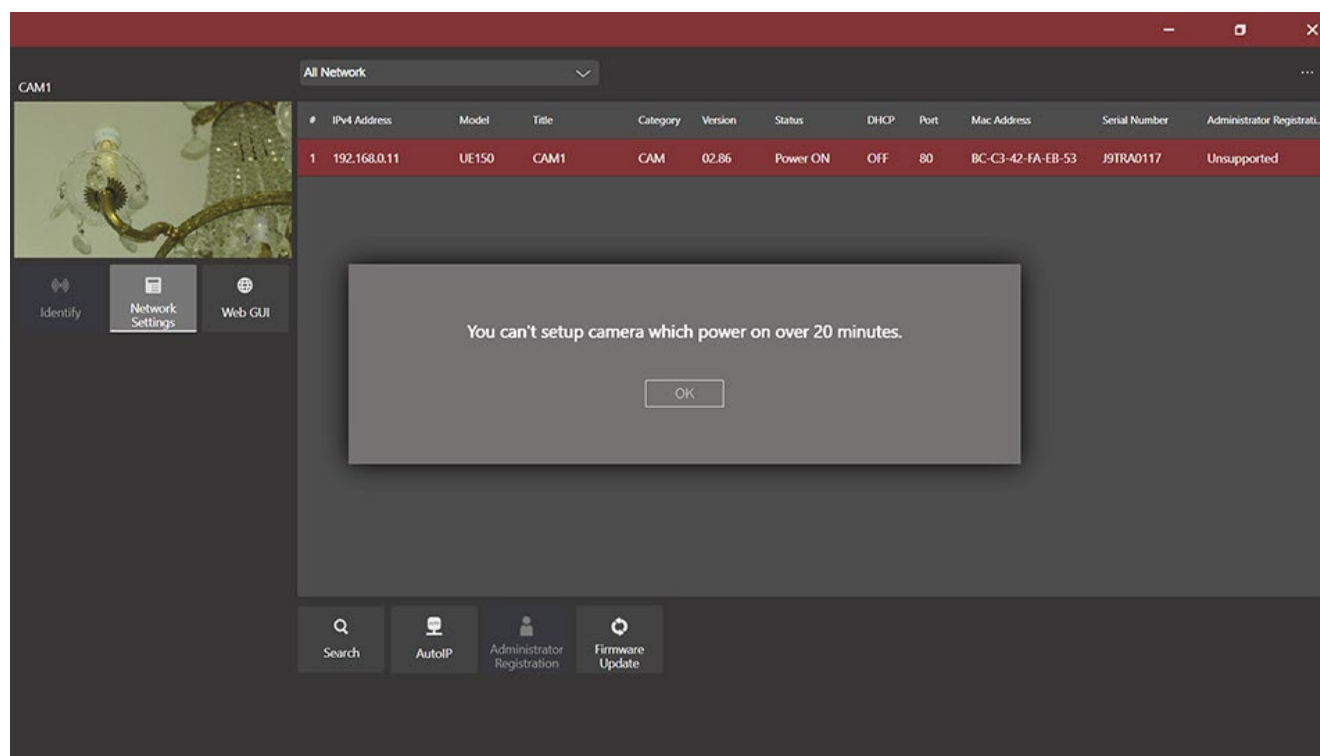
Deux possibilités s'offrent à vous :

- « Network Settings » pour changer chaque adresse de PTZ en manuel et surtout les mettre dans l'ordre défini par votre plan d'installation.
- « Auto Ip » pour donner automatiquement des adresses IP aux différentes caméras. (Dans ce cas vous pourrez les mettre dans l'ordre au niveau de la remote)

Le bouton « Web GUI » permet d'ouvrir l'interface WEB de chaque caméra sélectionnée.



*Attention, vous avez 20 minutes pour faire vos changements. Sinon, vous pouvez éteindre et allumer à nouveau votre ou vos PTZ.*



## Paramétrer la télécommande RP150.

Remarque : Il est préférable d'allumer celle-ci après toutes les PTZ. Ce sera plus facile pour elle de les retrouver.

Important, avant toute chose pensez à rendre chaque section (quatre sections) de la RP active en poussant sur les boutons

«  Enable »




Lors de l'allumage, il est possible que la RP ne détecte rien ! Les Led vertes ne sont pas allumées.

A ce stade c'est normal, elle n'est peut-être pas dans le même range d'adresses IP que vos PTZ.

Il faut donc donner une adresse IP (statique) à cette remote. (Attention si vous travaillez avec un DHCP, évitez les conflits d'adresses)

Ne donnez pas d'adresses identiques à vos PTZ, l'interface vous le signalera.

Pour cela, pressez la touche «  System » sur la partie droite du panneau de contrôle.

Sur l'écran tactile, choisissez le pavé N° 5 RP IP Set.

- Ligne 1 IP  
192. 168. 0(1). 2
- Ligne 2 SUBNET  
255. 255. 255. 0
- Ligne 3 GATEWAY  
192. 168. .(1). 1
- Ligne 4 NW SET  
STATIC

Choisissez maintenant le mode connexion de vos PTZ.

## N° 2 CONNECT SETTING

Ligne 1 CAM SEL                      CNNCT MD  
          CAM1                            LAN

Ligne 2,3,4...

CAM1 CAM2 CAM3 ... (Répétez l'opération pour chaque caméra, elles doivent être toutes en LAN)  
LAN LAN LAN

## N°3 MANUAL IP SET

Ligne1 CAM SEL  
          1

Ligne 2 CAM IP                      168                      0                      (x) en fonction du numéro de votre caméra  
          192

Ligne 3 PORT  
          80








Voilà à partir de cette étape, normalement vous devez avoir toutes vos caméras accessibles au niveau de votre RP150. Les LED vertes indiquent leur présence.

Nous allons passer en revue les différentes fonctions **utiles que vous allez être amené à utiliser lors de vos captations.**

*Rem. : Il y a beaucoup de paramètres. Ils ne sont pas tous essentiels.*

On se concentre sur la partie de droite.

Les touches :


-  PAINT
-  FUNCTION
-  MAINTENANCE
-  PMEM/TMEM
-  SYSTEM
  
-  USER1 à USER6
  
-  PICTURE



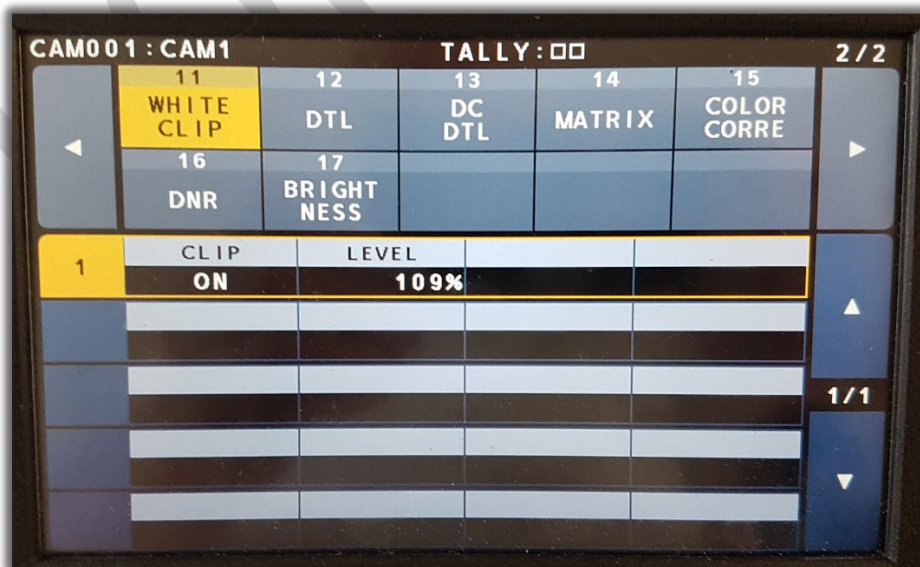
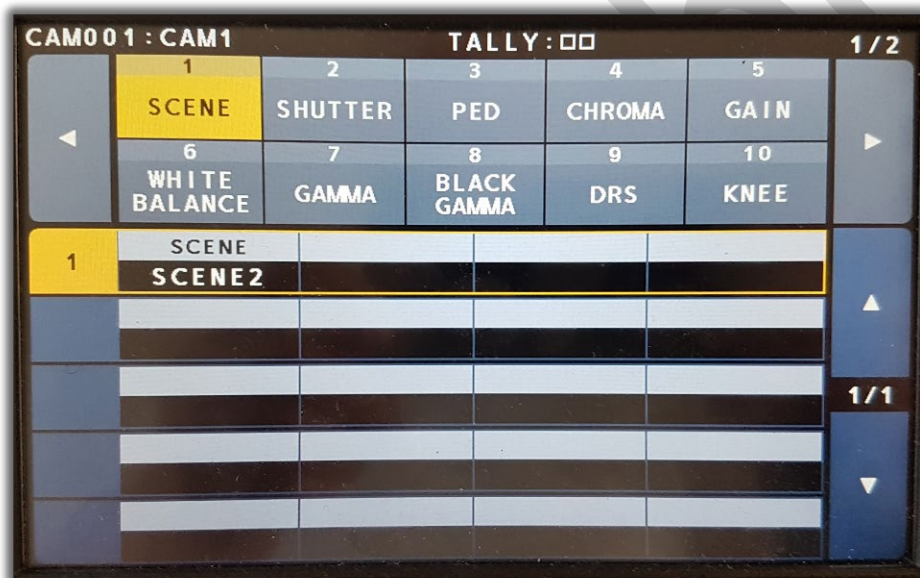
*Rem. : Une pression sur un de ces boutons quitte l'écran d'accueil, une seconde pression permet de quitter ce mode et de revenir à l'écran d'accueil qui regroupe les principales indications comme :*

- *Le numéro de la caméra.*
- *Les valeurs d'Iris, Zoom et Focus.*
- *Les gains Rouge et Bleu, Pedestal.*
- *Le gain, Shutter, la Scène et la Balance de blanc.*
- *Le mode du « Rocker » commande de zoom sur le Joystick.*

*On peut passer d'un mode à l'autre sans problème. N'oubliez pas de désélectionner le mode pour revenir au premier écran.*

Dans la partie «  PAINT » vous aurez accès aux paramètres de réglages de l'image tels que :

- SCENE N°
- SHUTTER
- PED
- CHROMA
- GAIN
- WHITE BALANCE
- GAMMA
- BLACK GAMMA
- DRS
- KNEE
- White Clip
- DTL
- DC DTL
- MATRIX
- COLOR CORRE
- DNR
- BRIGHTNESS



Dans la partie «  **Function** »

USER ASSIGN (touche USER)

On peut assigner différentes fonctions aux touches USER.

Dans la partie «  **MAINTENANCE** »

1. « CAMERA MENU OP »

Ligne 1 : MENU ON /OFF ( OSD Sur écran)

2. « RP SETTING »

Ligne 1 : Attribution à F1...F4 à certaines fonctions

Ligne 2 : « Z/F RCKR » Zoom ou Focus sur le Joystick (ROCKER sur l'écran LCD)

Ligne 4 : « LCD BRI » Luminosité du LCD et des LED

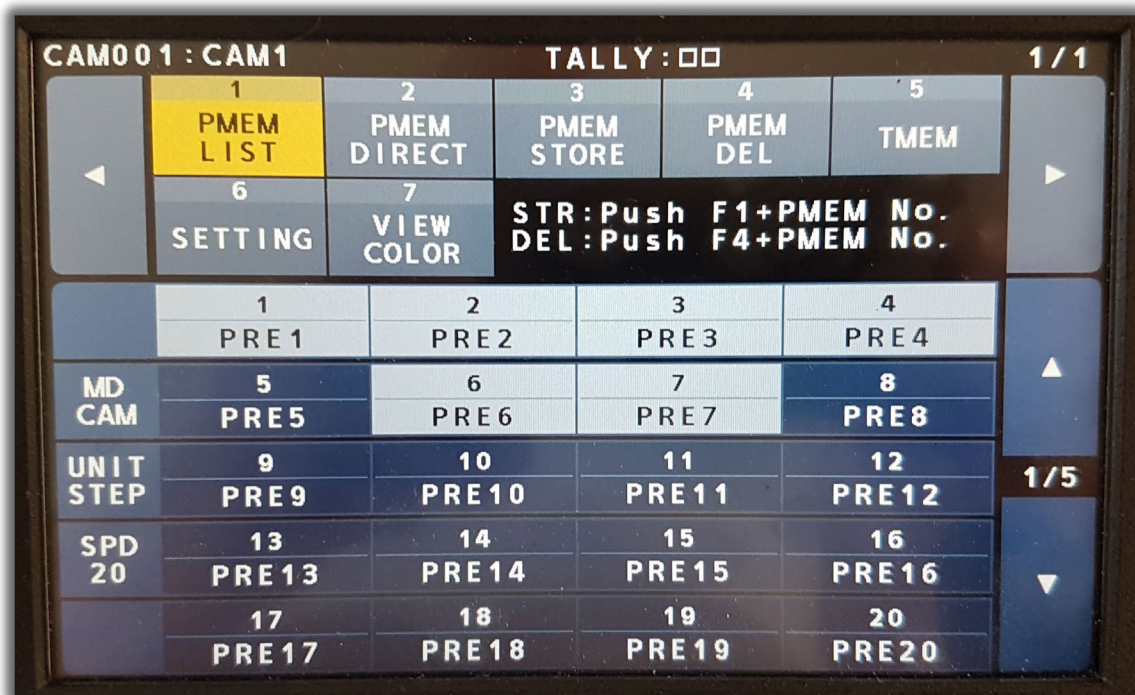
Ligne 5 : « DATA SAVE » « DATA LOAD » « CARD FRMT » (Sauver, charger les paramètres sur la carte SD ainsi que Formater la carte)

4. « RP INIT »

INIT ALL



Dans la partie «  PMEM/TMEM »



Pour mettre en mémoire un « Preset », il suffit de pousser sur le bouton « F1 » et de pousser sur l'écran tactile en même temps sur le numéro désiré. La sélection passera en bleu clair.

Pour effacer une mémoire, appuyer sur « F4 » et le numéro concerné. On vous demandera une confirmation. La sélection reviendra en bleu foncé et la mémoire concernée sera effacée.

Dans la mémoire de la PTZ, tous les paramètres seront stockés.

En effet, la mémoire est dans la PTZ !

Grâce à cela, celle-ci peut-être rappelée par n'importe quelle télécommande ou PC sur le réseau (Tout comme une caméra et un CCU).

A noter qu'une Vignette est créée pour chaque position de mémoire (Preset) et est visible sur l'interface Web connectée.



Les différentes mémoires (Presets) dans l'interface WEB.



Dans la partie «  Picture »

Vous aurez l'image d'une PTZ à condition de la brancher en SDI sur le panneau arrière de la RP150.

Attention, c'est juste un moniteur de contrôle, il n'a pas la qualité d'un moniteur de référence !!!



Rem. : On peut le régler dans la partie vue ci-dessus « Maintenance » « RP Setting » ligne 4

Examinons à présent le panel de gauche, celui-ci regroupe les fonctions élémentaires pour les réglages de l'image telles-que :

- Le générateur de barres couleurs « BARS ».
- La balance des blancs « AWB » (Auto white balance).
- La balance des noirs « ABB » (Auto black balance).
- Des « Presets » ou des mémoires de blancs (3200°K-5600°K), un « Auto White/VAR ».
- Une section « Shutter » (On/Off et Synchro).
- Une correction sommaire du rouge et du bleu dans les blancs ainsi que dans les noirs.
- Une correction du Pedestal (Noir) « MPED » qui permet de tasser ou au contraire d'élever le niveau du noir.





Il faut bien entendu choisir avant la caméra que vous souhaitez corriger, le choix se fait dans la partie centrale. Les boutons 1 à 10. Il faut que les LED soient vertes pour avoir accès aux différentes PTZ.



Le panel en-bas à gauche permet si vous avez activé « ENABLE » de régler :

1. L'iris
2. Le zoom
3. Le focus

On peut mettre le diaphragme et la mise au point en mode « AUTO ».

Vous pouvez également régler les vitesses du « ZOOM » et du « FOCUS ».

Le bouton poussoir momentané « OTAF » vous permet de faire le point en instantané.



La partie en-bas à droite permet de régler :

1. Le « PAN »
2. Le « TILT »

La vitesse est réglable.

Sur le Joystick il y a un autre bouton appelé « ROCKER ».

Il vous permet de zoomer tout en utilisant la commande de direction.

*Rem. : Cela demande une bonne synchronisation pour effectuer vos mouvements en live !*



Corpolo.be